



Модель JP-51/210 Power Floss System

Инструкция по применению

1. Меры безопасности
2. Описание прибора
3. Начало работы
4. Уход за Jetpik
5. Поиск и устранение неисправностей
6. Технические характеристики
7. Ограниченная гарантия

1. Меры безопасности

Перед использованием ознакомьтесь с инструкцией

Предупреждения

Обратите внимание: спиртовые растворы использовать не рекомендуется!

Растворы, содержащие любые твердые частицы и мелкие гранулы, а также масляные растворы использовать запрещено !

- Для орошения ротовой полости используйте только ту воду и растворы, рекомендованные Вашим стоматологом.
- Перед каждой зарядкой прибора проследите, чтобы ручка ирригатора была сухой.
- Не погружайте зарядное устройство в воду или другие жидкости, не используйте зарядное устройство во время приема ванны.
- Не пользуйтесь прибором, если он упал в воду или другие жидкости и (или) не работает должным образом.
- Не оставляйте и не храните прибор в местах, откуда он может упасть или попасть в ванну, умывальник или раковину.
- Регулярно проверяйте корпус зарядного устройства и кабеля, а в случае повреждения, замените их.
- Не подключайте зарядное устройство к источнику электрического напряжения, значения которого отличаются от тех, что указаны на приборе или зарядном устройстве.
- Адаптер электропитания для Jetpik предназначен для работы в диапазоне 100–240 вольт переменного тока.
- Зарядное устройство для прибора Jetpik предназначено для соединения со стандартным USB-портом с напряжением 4,75–5,25 вольт постоянного тока. Пожалуйста, не подключайте зарядное устройство к источнику электрического напряжения, имеющего любые другие значения. Это может привести к повреждению прибора.
- Направляйте струйную насадку только на зубы и десна. Этот прибор создает достаточно сильную струю воды под давлением, которая в комбинации со смарт-флоссом может нанести повреждения другим органам или тканям.
- Используйте этот прибор только согласно инструкции и рекомендациям Вашего стоматолога.
- Используйте только те расходные материалы и аксессуары, которые изготовлены или рекомендованы производителем.
- Не роняйте прибор и не вставляйте посторонние предметы в какие-либо отверстия прибора.
- Не используйте адаптер электропитания вне помещения и никогда не прилагайте усилия при попытке вставить вилку в розетку. Если вилка легко не входит в розетку, не пытайтесь продолжить, а попробуйте найти другую розетку или замените адаптер электропитания на соответствующий.
- НЕ разбирайте данный прибор самостоятельно (исключение: утилизация).
- Данный прибор не содержит деталей, подлежащих самостоятельному ремонту.

Свяжитесь с производителем или местным дилером по ремонту, если ваш Jetpik больше не работает должным образом и нуждается в ремонте.

- Jetpik не предназначен для использования лицами (включая детей) с ограниченными физическими, сенсорными или умственными возможностями. Дети, во время использования прибора, должны быть под присмотром взрослых, а лицо, отвечающее за их безопасность должно предоставить четкие инструкции относительно использования данного прибора.
- Детям рекомендуется использовать ирригатор с 6 лет, когда они уже приобретут навыки владения зубной щеткой и смогут самостоятельно справиться с прибором. Использование звуковой щетки Jetpik рекомендуется детям старше 12 лет.
- Храните прибор в недоступном для детей месте во избежание, возможного, нецелевого использования прибора.
- Избегайте применения чрезмерного давления воды в насадке для ирригации. Не перекрывайте поток воды, прижимая отверстие насадки к деснам во время ирригации ротовой полости, так как это может привести к поломке двигателя.
- Зарядное устройство не следует оставлять без присмотра включенным в сеть, хранить зарядное устройство необходимо вдали от нагретых поверхностей. Защитите данный прибор от прямых солнечных лучей, если он включен в розетку.

При соблюдении данных рекомендаций Вы намного быстрее получите необходимый результат.

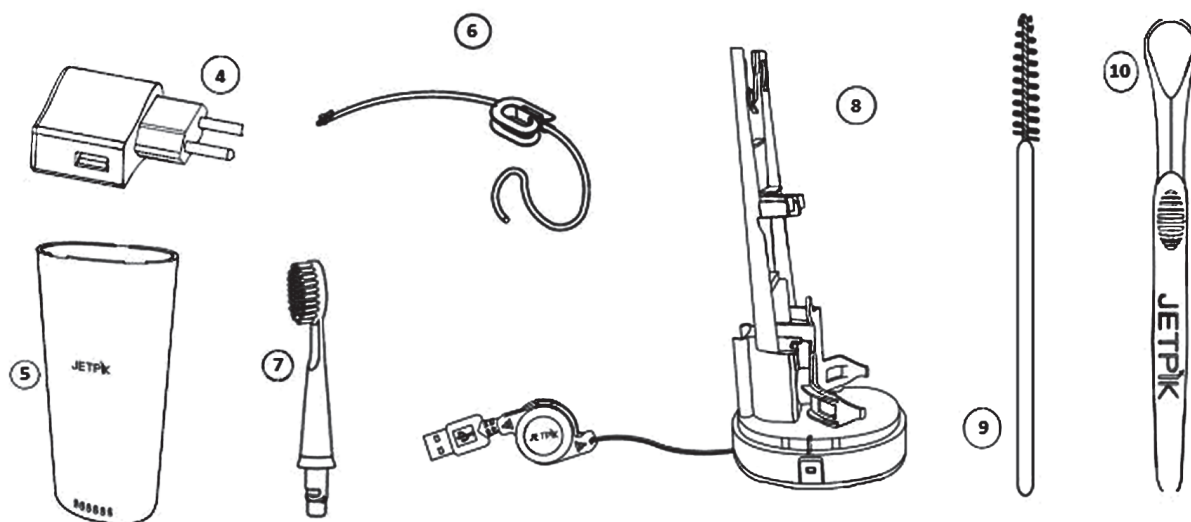
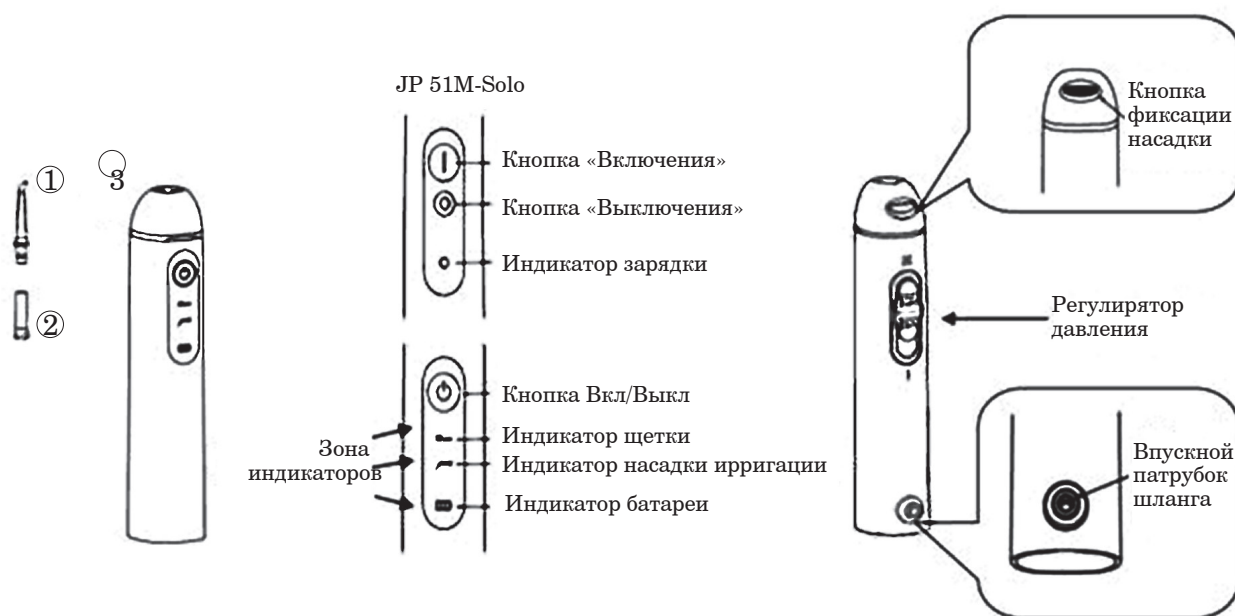
Крепкие, здоровые зубы и десны, несомненно, порадуют вас!

Медицинские предупреждения

- Jetpik является прибором для личной гигиены и не предназначен для использования несколькими пациентами, а также в стоматологической практике или в медицинском учреждении.
- Если в предыдущие два месяца вам были проведены хирургические операции десен или в ротовой полости, проконсультируйтесь со своим стоматологом перед тем, как регулярно использовать этот прибор.
- Не рекомендуется использовать прибор при обострении пародонтита и после фиксации несъемных конструкций (если не прошло минимум 24 часа).
- При наличии избыточной кровоточивости десен после использования этого прибора или при сохранении кровоточивости через 1 неделю после использования, обратитесь к своему стоматологу.
- Прекратите использование Jetpik и свяжитесь с лечащим врачом-стоматологом, если чувствуете дискомфорт или боль.
- Проконсультируйтесь с вашим лечащим врачом, если у вас есть любые другие вопросы относительно медицинских проблем.

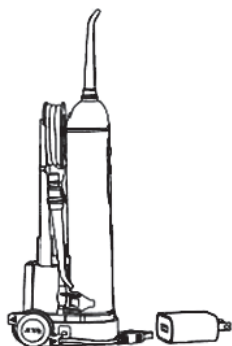
Храните эту инструкцию

2. Описание прибора



- ① Насадка для ирригации ② Капсула со смарт-флосом ③ Корпус
④ Адаптер электропитания ⑤ Дорожный футляр ⑥ Шланг для подачи воды
⑦ Насадка-щетка (модель JP210-Solo) ⑧ База зарядного устройства и фиксатор корпуса
⑨ Щетка для чистки контактов (модель JP210-Solo) ⑩ Очиститель языка (модель JP210-Solo)

3. Начало работы



3. Начало работы

Первоначальная зарядка аккумуляторной батареи

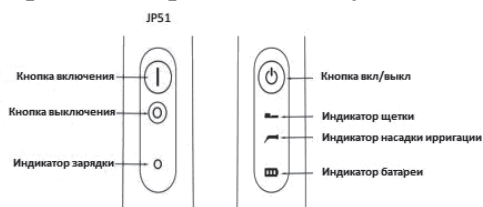
Перед первым использованием зарядите Jetpik в течение 2–6 часов (в зависимости от уровня заряда ирригатора). Для этого зафиксируйте корпус (3) на базе зарядного устройства (8). Вытащите шнур из нижнего отсека базы (8), подключите к адаптеру электропитания (4). Во время зарядки LED индикатор будет постоянно светиться. Как правило, полная зарядка аккумулятора занимает до 8 часов.

Перед каждой зарядкой прибора проследите, чтобы ручка ирригатора была сухой.

Обратите внимание! Для автоматического возврата шнура зарядного устройства в исходное положение вытяните его до характерного щелчка.

Индикация уровня заряда (кроме модели JP51M-Solo)

Уровень заряда можно увидеть, включив и выключив ирригатор: индикатор загорается



4 раза – свидетельствует о полной зарядке,
3 раза – уровень заряда 80% и менее,
2 раза – уровень заряда 50% и менее,
1 раз – менее 20%.

Рекомендуется заряжать устройство при уровне заряда менее 20%.

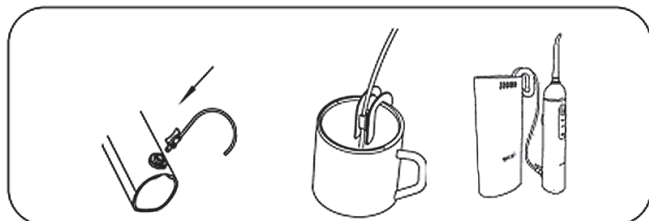
При уровне заряда около 5% ирригатор выключается для сохранения эксплуатационных свойств аккумулятора.

Подготовка Jetpik к использованию

Перед использованием

1. Поместите капсулу смарт-флосса (2) в насадку (1)

Обратите внимание: Jetpik не будет работать должным образом, если капсула смарт-флосса установлена неправильно или отсутствует.



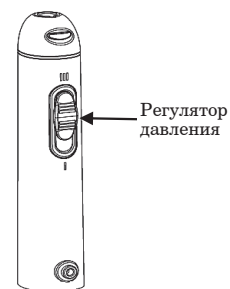
2. Присоедините к корпусу (3).

- Вставьте штуцер на одном конце шланга подачи воды во впускной патрубок на корпусе Jetpik. Используйте катушку для шланга подачи воды, чтобы закрепить другой его конец на любой емкости с водой. Вы также можете использовать крышку вашего дорожного футляра (5) в качестве емкости для воды.

Обратите внимание: конец шланга в емкости с водой должен быть полностью погружен в воду.

Подготовьте смарт-флосс

Переместите ползунок регулятора давления в верхнее положение III, направьте насадку в умывальник и нажмите кнопку «Вкл/Выкл». Подождите несколько секунд, пока не убедитесь, что вода начала выходить из отверстия насадки. Затем выключите устройство, снова нажав на кнопку «Вкл/Выкл».



Использование

Если вы никогда ранее не пользовались ирригатором, прежде чем начать его использование рекомендуется установить ползунок регулировки давления в положение I. Вы можете постепенно увеличивать давление, при условии, что вы не испытываете дискомфорта и у вас не возникает кровоточивость десен.

Наклонитесь над умывальником, направьте кончик насадки в сторону зубов и нажмите кнопку «Вкл/Выкл». Направьте поток воды так, как это показано на рисунке и постепенно переходите от одного зуба к другому. Слегка сомкните губы, чтобы избежать разбрызгивания, но при этом позволяйте воде свободно вытекать изо рта в умывальник. Для достижения наилучшего результата, делайте небольшие остановки напротив межзубных промежутков, чтобы смарт-флосс полностью очистил эти участки. Продолжайте до тех пор, пока не будут охвачены все участки вокруг и между зубами.



Обратите внимание: для достижения наилучшего результата в очистке линии десен, задней поверхности брекетов и межзубных промежутков рекомендуется менять капсулу со смарт-флоссом после каждых 25–30 использований.

Использование функции очистки зубной электроразвучковой щеткой

(только для модели JP210-Solo)

Функция зубной щетки имеет два режима: максимальный (20 000 колебаний) – при первом нажатии кнопки «Вкл/Выкл» и менее интенсивный (10 000 колебаний) – при втором, третье нажатие – выключает прибор.

После двухминутной сессии чистки зубов будет 3 вибрирующих сигнала (в соответствии с рекомендациями стоматологов, чистка зубов щеткой должна длиться не менее 2 минут).

1. Присоедините головку электроразвучковой щетки к корпусу Jetpik, как это показано на рисунке. Если на этом месте расположена струйная насадка, ее следует снять и заменить головкой электроразвучковой щетки.
2. Нанесите необходимое количество зубной пасты на щетку и поднесите ее к поверхности зубов. Нажмите кнопку «Вкл/Выкл», чтобы включить щетку.
3. Для выключения режима электроразвучковой щетки нажмите на кнопку питания «Вкл/Выкл».



Обратите внимание: Не прилагайте дополнительных усилий и давления на головку электроразвучковой щетки во время работы прибора, так как это может привести к нарушению плотности фиксации насадки и невозможности дальнейшей ее эксплуатации. Для достижения наилучшего результата в очистке зубов, рекомендуется менять насадку электроразвучковой щетки каждые 2–3 месяца, или раньше, если щетина изношена.



4. Уход за Jetpik

1. Если Jetpik не будет использоваться в течение некоторого времени, опорожните емкость и берегите прибор от влаги.
2. Если вы использовали для орошения полости рта антибактериальные растворы, для промывки прибора используйте чистую воду.
3. Перед тем, как взять устройство в поездку, включите сам прибор на несколько секунд, чтобы удалить из него остатки воды.

Утилизация

После окончания срока эксплуатации прибора и перед утилизацией, пожалуйста, удалите аккумуляторную батарею из пластикового корпуса, который нужно аккуратно перед этим разбить. Затем, чтобы вытащить аккумуляторную батарею из Jetpik, разрежьте провода. Теперь вы можете отправить аккумуляторную батарею на переработку или утилизацию, в соответствии с местным законодательством. Другие части изделия также могут быть утилизированы должным образом.

ОБРАТИТЕ ВНИМАНИЕ. Аккумуляторная батарея не должна быть утилизирована вместе с бытовыми отходами – ее необходимо сдать в соответствующие пункты сбора.

5. Поиск и устранение неисправностей

| Неисправность | Причина | Меры по исправлению |
|---|--|--|
| Jetpik работает, но вода из отверстия насадки не поступает. | <ol style="list-style-type: none">1. Неправильно установлена капсула со смарт-флоссом, или вышел срок хранения капсулы.2. Закупорен шланг подачи воды.3. Насадка вставлена в корпус не до конца. | <ol style="list-style-type: none">1. Вставьте правильно капсулу смарт-флосс в насадку или замените ее.2. Промойте шланг или замените его.3. Снимите и заново установите насадку. |
| Jetpik не запускается. | Аккумуляторная батарея не заряжена. | Убедитесь, что зарядное устройство функционирует и на аппарате загорается светодиод, когда вы устанавливаете устройство на подставку. Полностью зарядите устройство. |
| Электрозвуковая зубная щетка не работает. При этом мотор внутри корпуса работает. | Головка щетки находится в неправильном положении или мотор щетки вышел из строя. | Вытащите и снова вставьте головку щетки в корпус. Замените головку щетки на новую. |

6. Технические характеристики

1. Диапазон напряжения: 100–240 вольт переменного тока 50–60Гц.
2. Аккумулятор: 5 вольт, не менее 1000 мА/ч.
3. Время зарядки: до 8 часов.
4. Время работы: 25–30 мин. непрерывной работы (после полной зарядки аккумулятора).
5. Ирригатор – диапазон давления: регулировка 200-550 кПа.
6. Ирригатор – частота струи: 20-25 импульсов/сек.
7. Водонепроницаемость: стандарт IPX7.
8. Электроразрушающая щетка (JP210-Solo) – частота колебаний:
20 000/10 000 колебаний в минуту.

7. Гарантия

Потребителям гарантируется отсутствием в Jetpik производственных дефектов в течении одного года (12 месяцев) от даты покупки. Гарантия предоставляет вам право при обнаружении в товаре недостатков, возникших из-за дефектов изготовления или материалов (то есть, вследствие обстоятельств, за которые отвечает изготовитель) на их бесплатное устранение в течение гарантийного срока. Гарантийное обслуживание выполняется бесплатно, включая выполнения ремонтных работ и необходимых материалов. Уполномоченная на гарантийное обслуживание организация принимает товар для проверки его качества и гарантийного ремонта. Гарантийный ремонт выполняется без необоснованных задержек в течении не более 20 рабочих дней со дня обращения в уполномоченный на гарантийное обслуживание организацию. При наличии претензий по качеству обратитесь в уполномоченную организацию, осуществляющую гарантийное обслуживание. При отсутствии такой организации в вашем городе вы можете обратиться в предприятие (9 медицинское учреждение, стоматологию, интернет-магазин и прочее), где был приобретен товар.

Настоящая гарантия не распространяется:

- на товары, которые вышли из строя и/или получили дефекты вследствие применения не по назначению; несоторожного и/или небрежного использования (включая перегрузку), приведшего к повреждениям; модификации, вскрытия и/или ремонта неуполномоченной организацией (частными лицами); нарушения правил эксплуатации, вскрытия и/или транспортировки указанным в данном руководстве по эксплуатации.
- на товары, которые вышли из строя и/ или получили дефекты вследствие подключения к неправильному источнику питания;
- на товары, эксплуатировавшиеся с неустраненными недостатками и\или помощью аксессуаров или расходных материалов, не одобренных производителем (некачественных или выработавших во ресурс);
- на неисправности, которе вызваны не зависящими от производителя причинами, такими как: действия третьих лиц, явления природы и стихийные бедствия, домашние и дикие животные, а также сетевых шнуров, попадания внутрь прибора посторонних предметов и жидкостей;
- на внешние и внутренние загрязнения, царапины, трещины, потертости и прочие механические повреждения, озникшие электрзвуковых зубных щеток, которые не являются неотъемлемой частью изделия;
- на такие виды рабт как регулировка, чистка и прочий уход за товаром.

В соответствии с действующим законодательством медицинские инструменты, приборы и аппаратура **НАДЛЕЖАЩЕГО** качества **НЕ ПОДЛЕЖИТ** возврату или обмену на аналогичный товар (другого дизайна, модели, размера и пр.). Все другие требования, включая требования возмещения убытков исключаются, если ответственность компании не установлена в законном порядке.

Для получения гарантийного обслуживания необходимо предоставить: оригинал документа (гарантийный талон), само устройство. **НЕ ПРИНИМАЮТСЯ** гарантийные талоны, которые не заполнены или не полностью заполнены продавцом, с подчистками и невозможностью индекфицировать полностью.

Jetpik® – торговая марка компании Nucreatronics Electronic Technology (Shanghai) Co., LTD

зарегистрированная в США, Европе, Бразилии, Китае, России, Украине, Республике Беларусь, Республике Казахстан.

